

Salvatore Strozza

Professore Ordinario di Demografia
Dipartimento di Scienze Politiche
Università degli Studi di Napoli Federico II

Full Professor of Demography
Department of Political Sciences
University of Naples Federico II





Immigrazione e protezione internazionale in Italia:

dalla conoscenza agli strumenti e alle pratiche territoriali

Salvatore Strozza

strozza@unina.it



Consiglio
Nazionale
delle Ricerche



Istituto di Ricerche
sulla Popolazione
e le Politiche Sociali

Una fuorviante dicotomia mediatica

Migrazioni necessarie

- Utilità dei flussi migratori per la demografia dei Paesi con popolazione invecchiata
- Programmazione e governance
- Integrazione

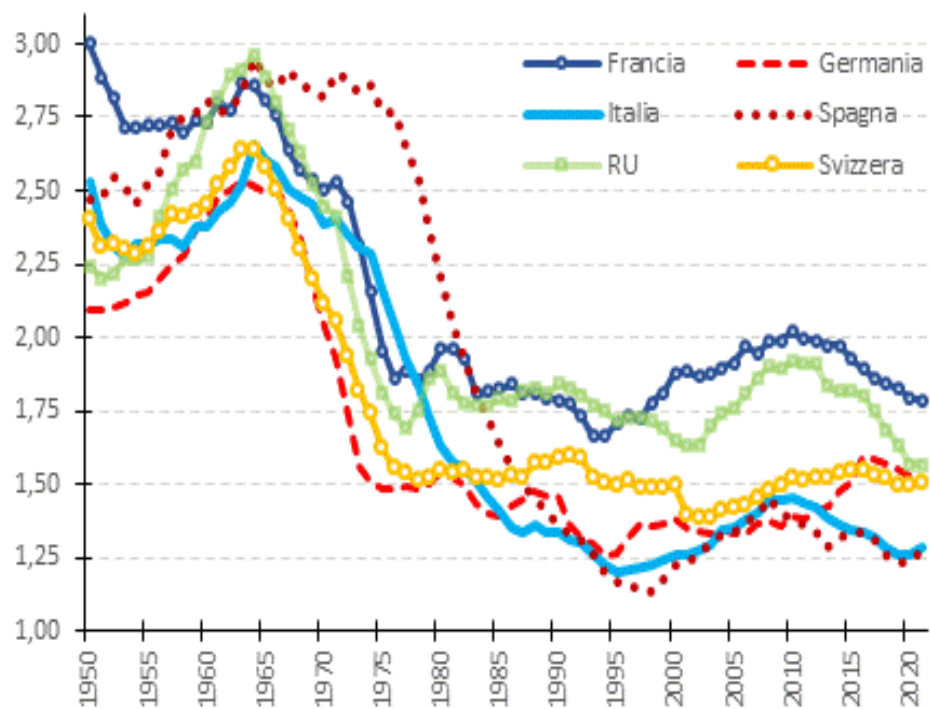


Migrazioni forzate

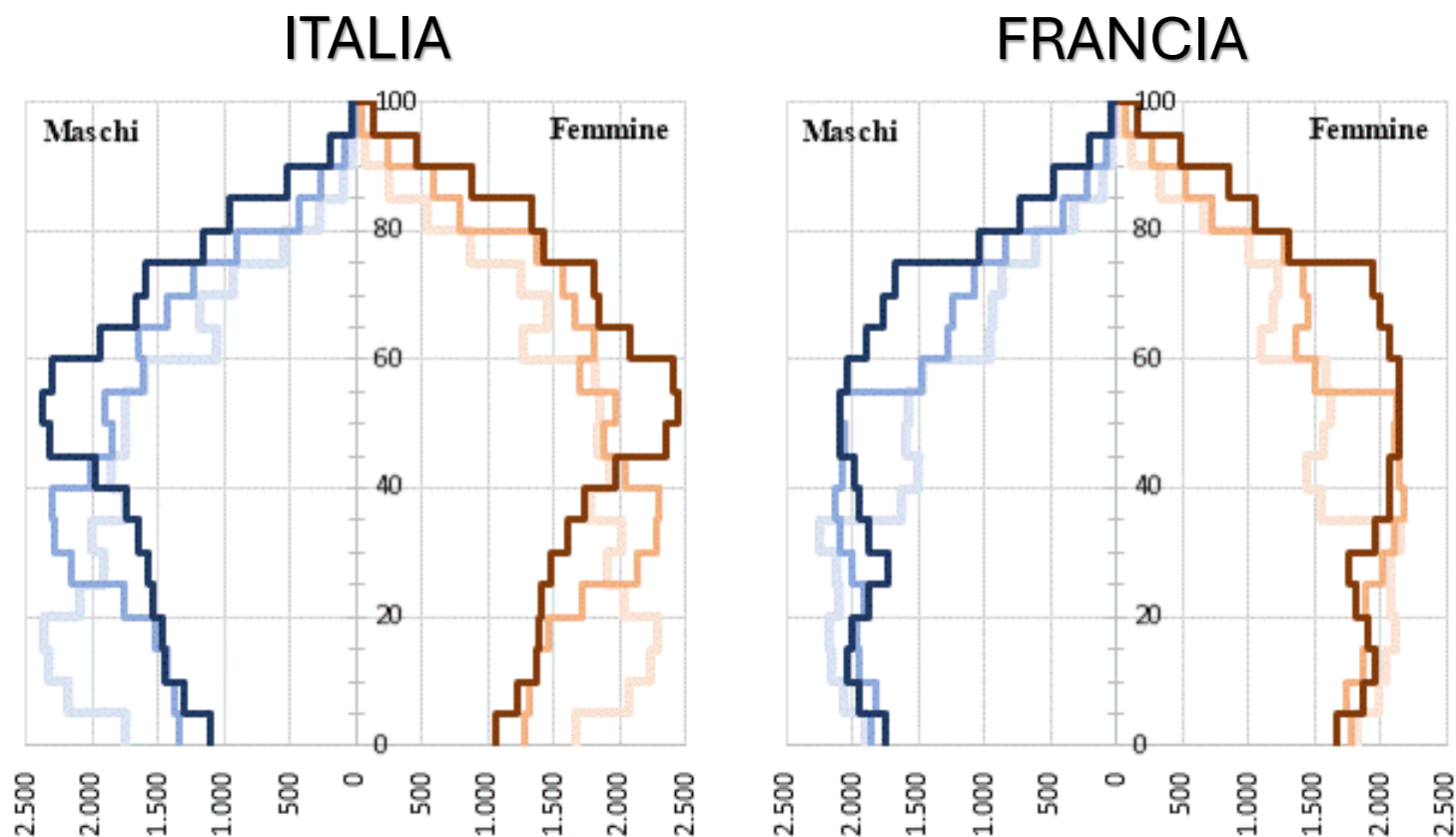
- Migrazioni «inevitabili» di persone in cerca di asilo
- Accoglienza, ma anche integrazione
- Difficoltà di previsione e programmazione

Migrazioni necessarie: utilità demografica

Tassi di fecondità totale (TFT) in Francia, Germania, Italia, Spagna, Regno Unito e Svizzera, 1950-2021

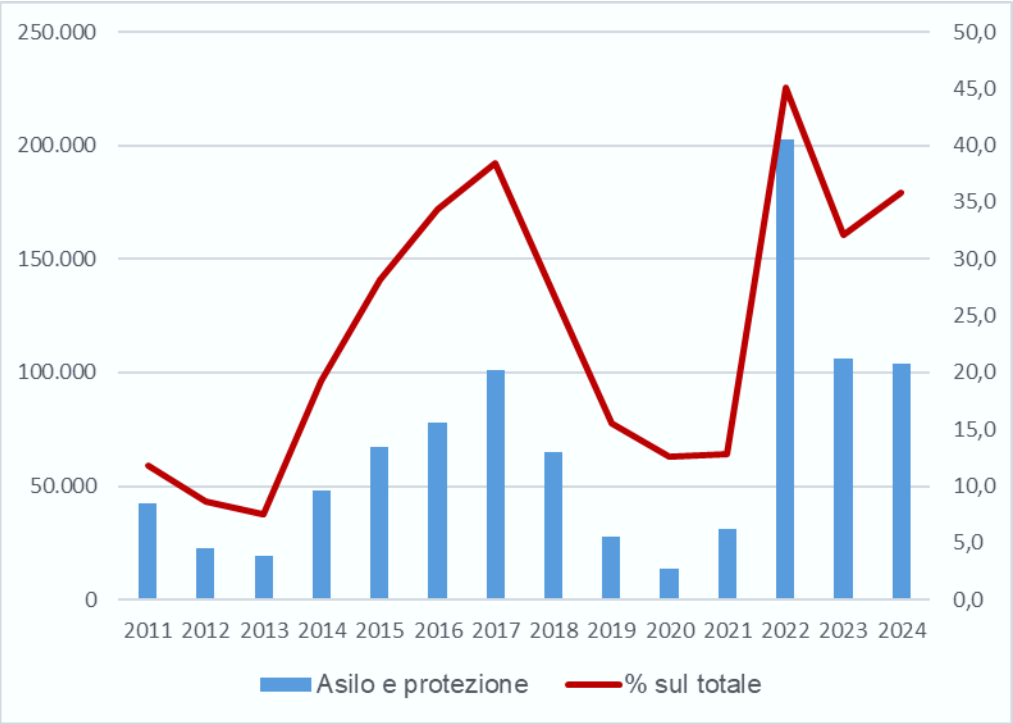


Piramidi delle età dei residenti in Francia e Italia al 1981 (chiaro), 2001 (intermedio) e 2021 (scuro)



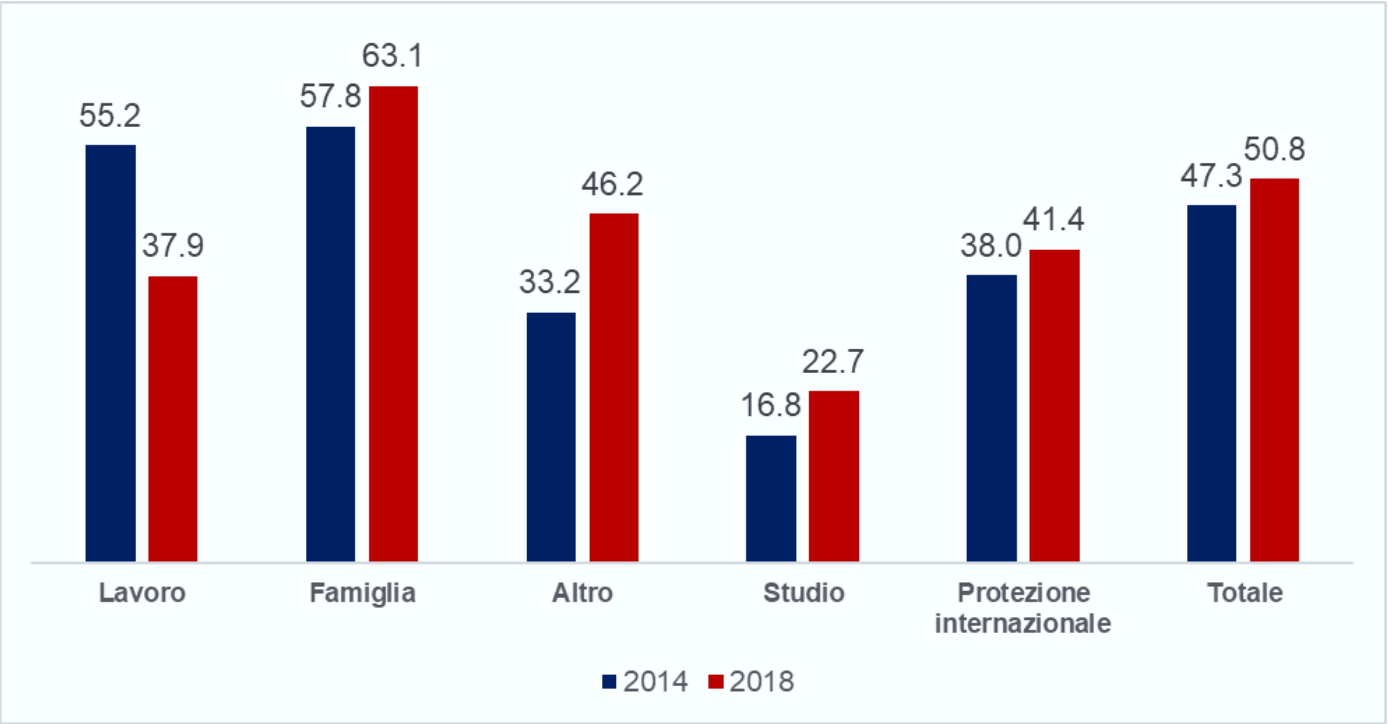
Migrazioni forzate: asilo e protezione

Nuovi permessi rilasciati nell'anno per motivi di asilo e protezione. Anni 2011-2024. Valori assoluti (asse principale), percentuale sul totale (asse secondario)



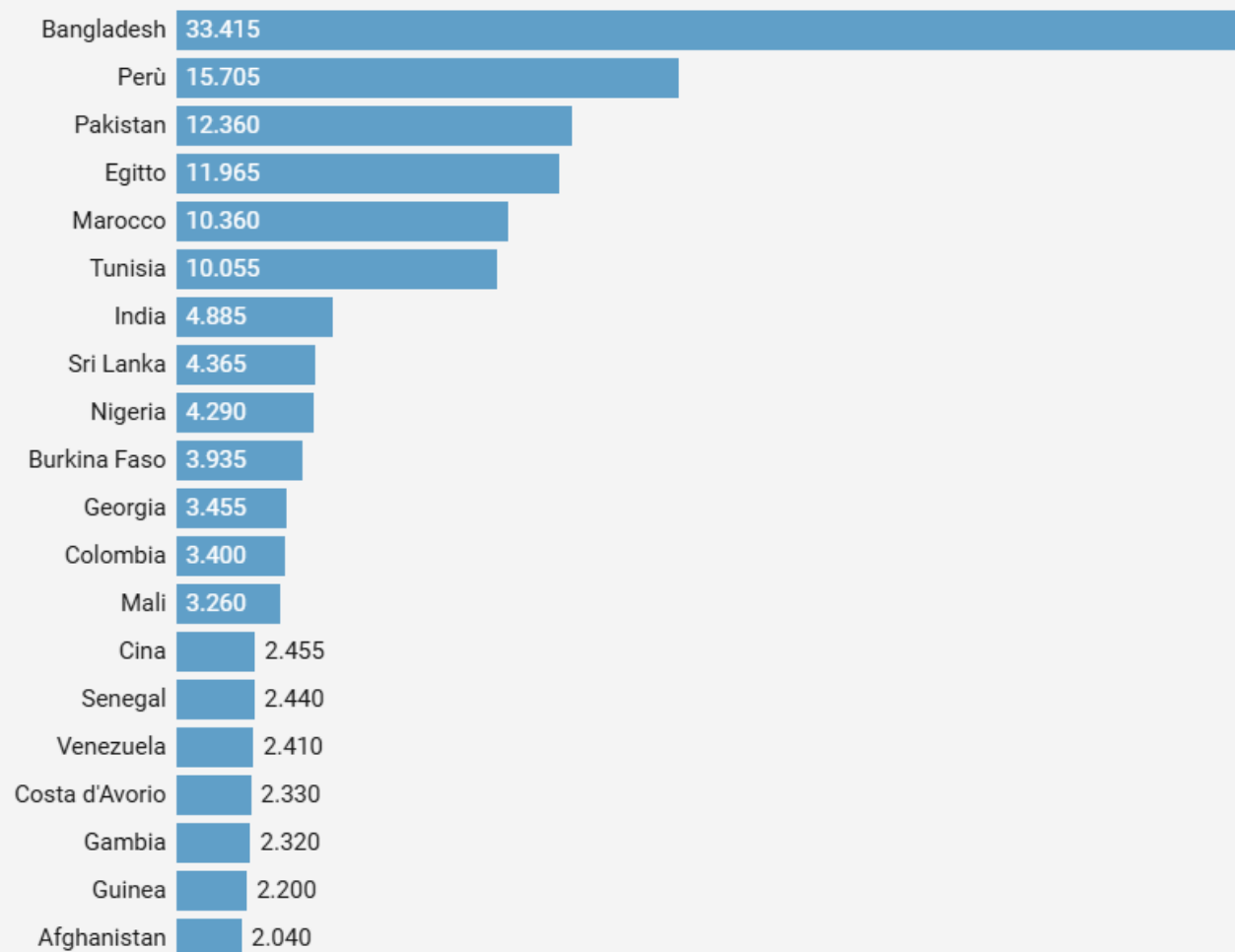
Fonte dati: Istat su dati Ministero dell'Interno

Percentuale di ancora presenti a 5 anni dall'ingresso per le coorti del 2014 e del 2018 distinte per motivo



Fonte: Istat

Richieste di asilo in Italia per cittadinanza. Anno 2024

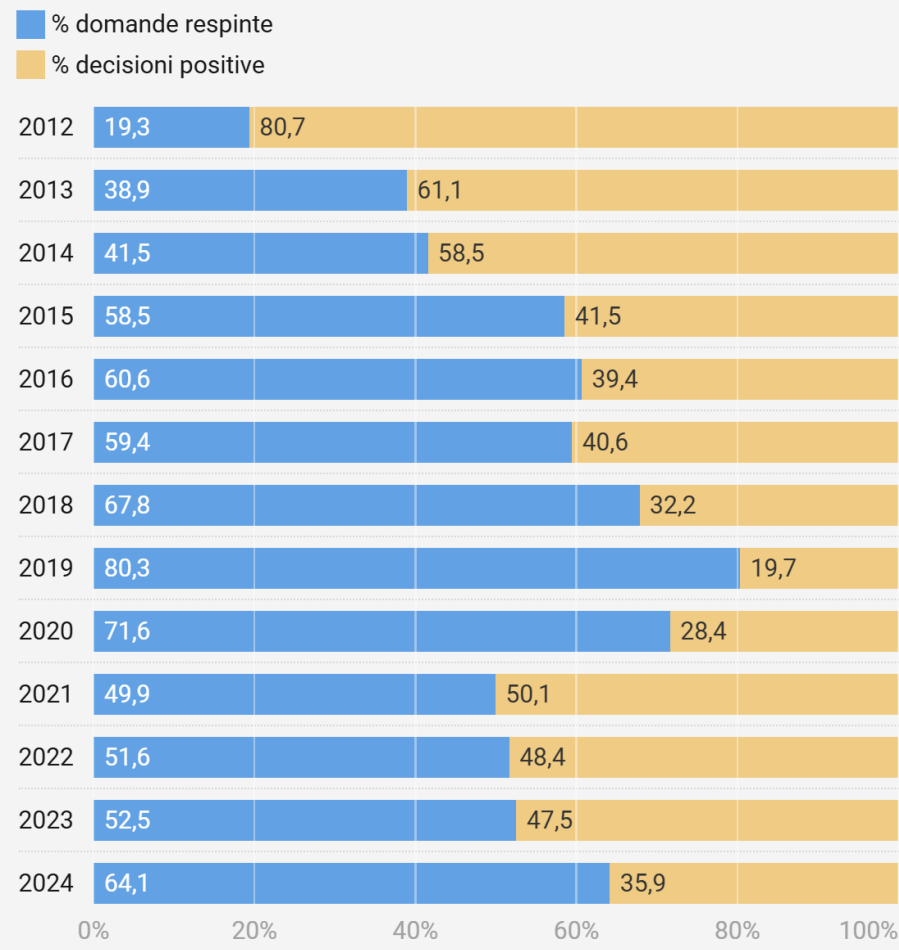


Elaborazioni dati Eurostat

Da quali Paesi
provengono le richieste

In Italia la prima cittadinanza
dei richiedenti asilo è
il **Bangladesh con oltre 33mila
domande** presentate nel 2024,
un quinto di tutte le richieste.
Al secondo posto il **Perù**, che
ha raddoppiato le richieste di
asilo rispetto all'anno
precedente.

Decisioni di prima istanza sulle domande di asilo in Italia. Anni 2012-2024 (%)



Elaborazioni dati Eurostat

Esiti delle domande di protezione

- Nel 2024 in Italia quasi due terzi delle richieste di protezione – oltre 50mila in numero assoluto su 78mila esaminate – ha avuto **esito negativo**. Il dato italiano è **superiore a quello UE**, dove gli esiti negativi sono meno della metà (48,6%.)
- Nel nostro Paese sono state respinte circa un terzo delle richieste di asilo esaminate, e in particolare **lo status di rifugiato è stato riconosciuto a 6mila persone**, il 7,6% del totale.

Set di indicatori sulla protezione internazionale:

Indicators on international protection in the EU areas^(a) for the 2010-2013, 2014-2017 and 2018-2021 periods (rates per 10,000 inhabitants and ratios and proportions)

Periods and EU macro areas ^(a)	Indicators				
	RIP	RAA	RD	SP	PG
2010-2013					
North	7.81	20.00	1.09	0.36	0.31
West	2.76	10.61	1.22	0.21	0.59
South	1.17	3.10	1.08	0.35	0.19
East	0.30	2.28	0.56	0.24	0.27
Total EU^(b)	2.02	7.02	1.13	0.25	0.45
2014-2017					
North	20.62	38.84	0.99	0.54	0.41
West	17.31	31.92	1.17	0.46	0.63
South	3.49	12.12	0.71	0.41	0.23
East	0.71	9.31	0.21	0.36	0.59
Total EU^(b)	9.71	21.42	0.98	0.46	0.56
2018-2021					
North	6.25	10.86	1.74	0.33	0.52
West	9.82	19.02	1.39	0.37	0.54
South	6.67	15.13	1.18	0.37	0.33
East	0.36	2.28	0.61	0.26	0.42
Total EU^(b)	6.59	13.68	1.31	0.37	0.48

Notes: (a) **North:** Denmark, Finland, Ireland, and Sweden; **West:** Austria, Belgium, France, Germany, Luxembourg, and The Netherlands; **South:** Cyprus, Greece, Italy, Malta, Portugal, and Spain; **East:** Bulgaria, Czechia, Estonia, Hungary, Latvia, Lithuania, Poland, Romania, Slovakia, and Slovenia. (b) Excluding the UK and Croatia.

RIP = Rate of recognition of international protection (per 10,000 inhabitants);
RAA = Rate of asylum applications (x 10,000 inhabitants);
RD = Ratio decisions on applications; **SP** = Share of recognitions on decisions;
PG = Proportion of Geneva Convention status on total recognitions.

$$RIP_i^t = \frac{PD_i^t}{PY_i^t} = \frac{A_i^t}{PY_i^t} \cdot \frac{D_i^t}{A_i^t} \cdot \frac{PD_i^t}{D_i^t} = RAA_i^t \cdot RD_i^t \cdot SP_i^t$$

Events and indicators on international protection in four European countries in the period 2014-2017 (rates per 10,000 inhabitants and ratios and proportions)

Events and indicators	Hungary	Italy	Germany	Sweden
Absolute values				
Asylum applications	252,735	399,980	1,647,325	299,105
Decisions	20,155	297,070	1,922,650	299,900
Recognitions	2,740	125,565	966,375	168,800
Indicators				
RAA=Rate of asylum applications (x 10,000 inhab.)	64.29	16.48	50.27	75.77
RD=Ratio decisions on applications	0.08	0.74	1.17	1.00
SP=Share of recognitions on decisions	0.14	0.42	0.50	0.56
RIP=Rate of recognition of protection (x 10,000 inhab.)	0.70	5.17	29.49	42.76

Source: own elaboration on Eurostat data ([Forte et al., 2025](#)).

Migrazioni forzate: asilo e protezione



LE MIGRAZIONI

- Migrazioni come chances per i territori, ma non alternative alla promozione dello sviluppo
- Visione inclusiva delle migrazioni
- Informazione sempre più dettagliata, integrata, longitudinale e trasparente
- Attenzione alle politiche dei partner Europei che sono partner, ma anche *competitor* nello scenario migratorio globale